

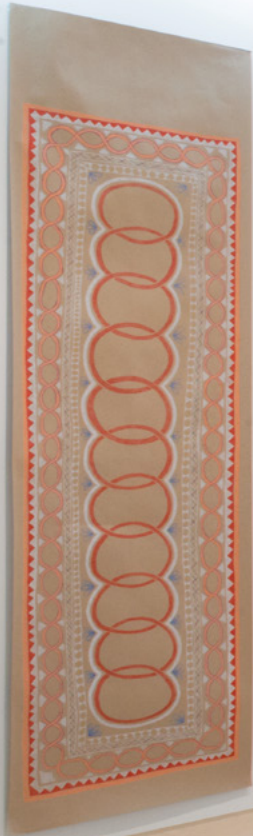


SISTEMAS EMPÁTICOS. **Mar Ramón Soriano**

SISTEMAS EMPÁTICOS. **Mar Ramón Soriano**

Ciclo expositivo *Activar a mirada. Des-ordenar o pensamento*

Idea e proxecto: Sara Donoso













Sistemas empáticos

“Pola xanela do poeta a casa inicia co mundo un comercio de inmensidade”.

A poética do espazo. Gaston Bachelard

Mar Ramón Soriano basea a súa investigación e práctica artística na exploración dos elementos cotiáns, aos que outorga novos significados para chamar a atención sobre as súas posibilidades expresivas e conceptuais, incorporándoos a outros materiais como a cerámica e o téxtil. As súas obras expóñense como unha ensamblaxe continua onde o diálogo entre o brando, o duro, o coñecido e o estraño conforman un conxunto que pretende facernos cómplices do noso propio corpo.

Esta exposición «Sistemas empáticos» está composta na súa totalidade por obra de nova produción na que non só se persegue o resultado final, senón tamén o valor procesual do traballo, dese enfrontamento co material, principalmente cerámico, convertido nun xogo de procuras e de achados. Continúa tamén a indagación na experiencia do habitar e o seu poder evocador de imaxes, ou sensacións, que xorden cando o mirar se torna lento e os sentidos se activan. A carga conceptual do común consolídase na súa capacidade de construír significados desde a aparente ausencia destes. É o esvaradío do día a día o que lle interesa a Mar Ramón Soriano, ese peso do inadvertido que reforza o carácter estético das cousas para cargalas de diferentes connotacións mediante a intervención da arte. Se en propostas anteriores estes obxectos advertían a súa presenza de modo directo, atopamos agora unha evolución cara ao estudo dos sistemas de pesos e de suxeicións que deriva nunha maior sintetización. Soster, coexistir e interdependen son algunhas das ideas presentes nos modos de facer da artista. Obxectos que se imbrican, fusionan e repiten, formas que se miran en reciprocidade, capaces de adaptar a súa propia metamorfose en relación coas necesidades da seguinte. Hai un desafío cara ás

lóxicas da funcionalidade, invértense os sentidos e os significados dos obxectos para crear un universo ilusorio, os elementos bifúrcanse e aluman novas lecturas. Desde estes intereses chegamos ao concepto de sistema, entendido como un conxunto de partes relacionadas entre si. Así, poderíamos falar desta mostra como unha instalación específica composta, á súa vez, por pezas que funcionan tanto colectivamente coma de modo autónomo. Sistemas que crebarían sen o apoio do outro e alcanzan a súa potencia no equilibrio entre as súas diferentes tensións.

Seguindo as formulacións do realismo especulativo e da denominada ontoloxía orientada a obxectos (OOO), Mar Ramón Soriano busca reforzar os vínculos suxeito-obxecto desde unha perspectiva que suprime as xerarquías e cuestiona a habitual posición *protagónica* do ser humano fronte ao resto de elementos que a rodean. Aposta polo contacto coa materia nunha clara proximidade cara ao artesanal que ten no corpo un dos seus alicerces principais. O corpo como ferramenta de creación, como ser actuante, imprime a súa enerxía en relación co resto (a casa, os obxectos, as tarefas). A cerámica como corpo e como expresión. Dentro da súa metodoloxía creativa atópase o descubrir desde a acción. É por iso que o movemento, e a carga que exerce o peso contra o material, así como a necesidade de recrearse na súa tactilidade, alimentan o exercicio de construción das súas composicións. Xogando co denso e co livián, a repetición de estruturas e a preferencia por formas circulares, orgánicas, dan sentido a un tipo de proceder onde a empatía ocupa parte da formulación plástica e conceptual. Círculos que compoñen novas entidades, estruturas pertencentes ao ámbito doméstico (agarradoiras de bañeira, de toalla, de papel hixiénico...) ven alterado o seu escenario (aínda que manteñen moitas veces a súa función de amarre ou de alicerce) ao situarse ao servizo dun exercicio tan poético coma artístico de conexións entre elementos. Nesta dirección, falamos de empatía desde unha implicación afectiva orixinada no corpo como canle de experiencias directamente vinculadas con todo aquilo que



a rodea. As mans tocan e erosionan, moldean, dispoñen ou adaptaciónse aos espazos, operan sobre os materiais mentres son, á vez, manipuladas.

Do mesmo xeito que corpo e obxecto conforman un tándem, na obra de Mar Ramón Soriano atopamos outros aspectos destacables. A cerámica, robusta pero fráxil, repousa moitas veces sobre estruturas lixeiras e maleables para perseguir unha estética de contrastes. En ocasións atópase como suspendida e entón desvela a súa levidade. Tamén se deixa acariñar polo tecido, cuxa dulcificación arredor do universo feminino na historia da arte máis canónica permite agora reivindicalo doutro xeito para pensar o corpo como algo andróxino e aberto. Conectando coa presenza do corpóreo exponse tamén o uso da cor; unha paleta de tonalidades carnes, rosadas e crúas aluden ao corpo e despiden unha sensación agradable, habilmente matizada con outras formas ou intensidades cromáticas que conviven con cruzamentos máis agresivos. Porque a súa práctica artística foi adquirindo intensidade nos últimos anos e son cada vez máis experimentais as ensamblaxes que propón: obxectos atopados, útiles reciclados, materiais buscados nunha obsesión constante por construír unha topografía do cotián. Ao final, o foco sitúase sempre na cuestión da empatía, dun sistema de pezas

dialogantes que, nesta exposición, se atopan en relación cos tránsitos determinados polo espazo da sala. A composición global presenta así un perfil instalativo onde as obras se adaptan á arquitectura empregándoa como un novo punto de apoio ou forzando as formas para expandir as esquinas e as súas arestas redondeadas. Pero son, en última instancia, as persoas visitantes as que escenifican o relato e fomentan que todas estas relacións funcionen. Son os novos corpos que miran, percorren e activan a obra.

Sara Donoso
Curadora







Sistemas empáticos

“Por la ventana del poeta la casa inicia con el mundo un comercio de inmensidad”

La poética del espacio. Gaston Bachelard

Mar Ramón Soriano basa su investigación y práctica artística en la exploración de los elementos cotidianos, a los que otorga nuevos significados para llamar la atención sobre sus posibilidades expresivas y conceptuales, incorporándolos a otros materiales como la cerámica y el textil. Sus obras se plantean como un ensamblaje continuo donde el diálogo entre lo blando, lo duro, lo conocido y lo extraño conforman un conjunto que pretende hacernos cómplices de nuestro propio cuerpo.

Esta exposición, «Sistemas empáticos», está compuesta en su totalidad por obra de nueva producción en la que no solo se persigue el resultado final sino también el valor procesual del trabajo, de ese enfrentamiento con el material, principalmente cerámico, convertido en un juego de búsquedas y hallazgos. Continúa también la indagación en la experiencia del habitar y su poder evocador de imágenes, o sensaciones, que surgen cuando el mirar se torna lento y los sentidos se activan. La carga conceptual de lo común se consolida en su capacidad de construir significados desde la aparente ausencia de los mismos. Es lo escurridizo del día a día lo que interesa a Mar Ramón Soriano, ese peso de lo inadvertido que refuerza el carácter estético de las cosas para cargarlas de diferentes connotaciones mediante la intervención del arte. Si en propuestas anteriores estos objetos advertían su presencia de modo directo, encontramos ahora una evolución hacia el estudio de los sistemas de pesos y sujeciones que deriva en una mayor sintetización. Sostener, coexistir, interdepender; son algunas de las ideas presentes en los modos de hacer de la artista. Objetos que se imbrican, fusionan y repiten, formas que se miran en reciprocidad, capaces de

adaptar su propia metamorfosis en relación a las necesidades de la siguiente. Hay un desafío hacia las lógicas de la funcionalidad, se invierten los sentidos y significados de los objetos para crear un universo ilusorio, los elementos se bifurcan y alumbran nuevas lecturas. Desde estos intereses llegamos al concepto de sistema, entendido como un conjunto de partes relacionadas entre sí. Así, podríamos hablar de esta muestra como una instalación específica compuesta, a su vez, por piezas que funcionan tanto colectivamente como de modo autónomo. Sistemas que quebrarían sin el apoyo del otro y alcanzan su potencia en el equilibrio entre sus diferentes tensiones.

Siguiendo los planteamientos del realismo especulativo y la denominada Ontología Orientada a Objetos (OOO), Mar Ramón Soriano busca reforzar los vínculos sujeto-objeto desde una perspectiva que suprime las jerarquías y cuestiona la habitual posición protagónica del ser humano frente al resto de elementos que le rodean. Apuesta por el contacto con la materia en una clara cercanía hacia lo artesanal que tiene en el cuerpo uno de sus pilares principales. El cuerpo como herramienta de creación, como ser actuante, imprime su energía en relación al resto (la casa, los objetos, la tareas). La cerámica como cuerpo y expresión. Dentro de su metodología creativa se encuentra el descubrir desde la acción. Es por ello que el movimiento, y la carga que ejerce el peso contra el material, así como la necesidad de recrearse en su tactilidad, alimentan el ejercicio de construcción de sus composiciones. Jugando con lo denso y lo liviano, la repetición de estructuras y la preferencia por formas circulares, orgánicas, dan sentido a un tipo de proceder en donde la empatía ocupa parte del planteamiento plástico y conceptual. Círculos que componen nuevas entidades, estructuras pertenecientes al ámbito doméstico (agarres de bañera, de toalla, de papel higiénico...) ven alterado su escenario (aunque mantienen muchas veces su función de amarre o pilar) al situarse al servicio de un ejercicio tan poético como artístico de conexiones entre elementos. En esta dirección, hablamos de empatía desde una implicación

afectiva originada en el cuerpo como canalizador de experiencias directamente vinculadas con todo aquello que le rodea. Las manos tocan y erosionan, moldean, disponen o se adaptan a los espacios, operan sobre los materiales mientras son, a la vez, manipuladas.

Del mismo modo que cuerpo y objeto conforman un tándem, en la obra de Mar Ramón Soriano encontramos otros aspectos destacables. La cerámica, robusta pero frágil, reposa muchas veces sobre estructuras ligeras y maleables persiguiendo una estética de contrastes. En ocasiones se encuentra como suspendida y entonces desvela su levedad. También se deja acariciar por el tejido, cuya dulcificación en torno al universo femenino en la historia del arte más canónica permite ahora reivindicarlo de otro modo para pensar el cuerpo como algo andrógino y abierto. Conectando con la presencia de lo corpóreo se plantea también el uso del color; una paleta de tonalidades carnes, rosadas y cremas aluden al cuerpo arrojando una sensación agradable, hábilmente matizada con otras formas o intensidades cromáticas que conviven con cruces más agresivos. Porque

su práctica artística ha ido adquiriendo intensidad en los últimos años y son cada vez más experimentales los ensamblajes que propone: objetos encontrados, útiles reciclados, materiales buscados en una obsesión constante por construir una topografía de lo cotidiano. Al final, el foco se sitúa siempre en la cuestión de la empatía, de un sistema de piezas dialogantes que, en esta exposición, se posicionan en relación a los tránsitos determinados por el espacio de la sala. La composición global presenta así un perfil instalativo donde las obras se adaptan a la arquitectura empleándola como un nuevo punto de apoyo o forzando las formas para expandir las esquinas y sus aristas redondeadas. Pero son, en última instancia, las personas visitantes quienes escenifican el relato y fomentan que todas estas relaciones funcionen. Son los nuevos cuerpos que miran, recorren y activan la obra.

Sara Donoso
Curadora













Biografía

Mar Ramón Soriano é doutora en Belas Artes pola Universidade de Vigo. Realizou exposicións individuais na Galería Nordés como *La Forma óptima* que posteriormente se expuxo na sección *Proyectos de artista* dentro da feira Arco 2021 ou *Una curva unha ola un cos* en Art Mustang, (Elx) grazas á residencia artística Puenting na UMH (Altea). Tamén noutros espazos como a Fundación Granell (Santiago de Compostela) ou o Centro Marcos Valcárcel (Ourense).

Entre as súas mostras colectivas máis recentes atópanse o *Premio auditorio de Galicia para Novos Artistas* (2021, 2019, 2017 e 2015); *Afinidades Selectivas* (Mar Ramón+Julia Huete). *Carótidas y Coronarias*, Casa Galega de Cultura (Vigo, 2021); *Cultivar incertezas: Reformular o espazo/Conmociónar a mirada*, CGAC (Santiago de Compostela, 2021); *O Pronunciamento* na Galería Vilaseco (A Coruña, 2020) ou *SOLO SHOW* en Casabanchel (Madrid, 2019). Ademais, participou en diversos certames e recibiu premios como a selección na Convocatoria de intervencións artísticas para a Zona C, 2021, o Novos Valores 2020, o Premio Injuve para a Creación Nova 2017-18 e en varias edicións do Premio Xuventude Crea.

Mar Ramón Soriano es doctora en Bellas Artes por la Universidad de Vigo. Ha realizado exposiciones individuales en la Galería Nordés, como *La Forma óptima*, que posteriormente se exhibió en la sección *Proyectos de artista* dentro de la feria Arco 2021, o *Una curva una ola un cuerpo* en Art Mustang (Elche), gracias a la residencia artística Puenting en la UMH (Altea). También ha expuesto en otros espacios como la Fundación Granell (Santiago de Compostela) y el Centro Marcos Valcárcel (Ourense).

Entre sus muestras colectivas se encuentran el Premio Auditorio de Galicia para Nuevos Artistas (2021, 2019, 2017 y 2015); *Afinidades Selectivas* (Mar Ramón + Julia Huete); *Carótidas y Coronarias*, Casa Galega da Cultura (Vigo, 2021); *Cultivar incertezas: Reformular o espazo/Conmociónar a mirada*, CGAC (Santiago de Compostela, 2021); *O Pronunciamento* en la Galería Vilaseco (A Coruña, 2020) o *SOLO SHOW* en Casabanchel (Madrid, 2019). Además, ha participado en diversos certámenes y ha recibido premios como la selección en la Convocatoria de intervenciones artísticas para la Zona C, 2021, el Novos Valores 2020, el Premio Injuve para la Creación Nova 2017-18 y en varias ediciones del Premio Xuventude Crea.

Ciclo expositivo

activar a mirada, des◆ordenar ■ pensament◆

ORGANIZA

Vicerreitoría do
Campus de Ourense-Campus Auga

Universidade de Vigo

PATROCINA



DEPUTACIÓN
OURENSE

Universidade de Vigo

Vicerreitora do Campus de Ourense

María Esther de Blas Varela

Xestor de actividades Culturais

Filemón Rivas Conde

Idea e proxecto

Activar a mirada. Des-ordenar o pensamento
Sara Donoso

EXPOSICIÓN

Sala Alterarte
do 4 de maio ao 8 de xullo de 2022

Curadora

Sara Donoso

Coordinación

Filemón Rivas Conde

Montaxe

Pedro Dorrego

CATÁLOGO

Edita

Universidade de Vigo

Coordinación e texto

Sara Donoso

Dirección editorial e deseño

disigna edenia SL

www.edenia.org

para Difusora de Letras, Artes e Ideas

www.difusora.org

© Das fotografías de sala e de obra non fotográfica
Xosé Lois Vázquez, Alba Vázquez Carpentier e Mar
Ramón Soriano [portada]

1ª edición, 300 exemplares, xullo de 2023

ISBN: 978-84-8158-993-1

Dep. Legal: VG 724-2023

Vicerreitoría do
Campus de Ourense-Campus Auga

Universida de Vigo

