



THE GROUND WHERE I STEP ON. **Natividad Bermejo**

THE GROUND WHERE I STEP ON. **Natividad Bermejo**

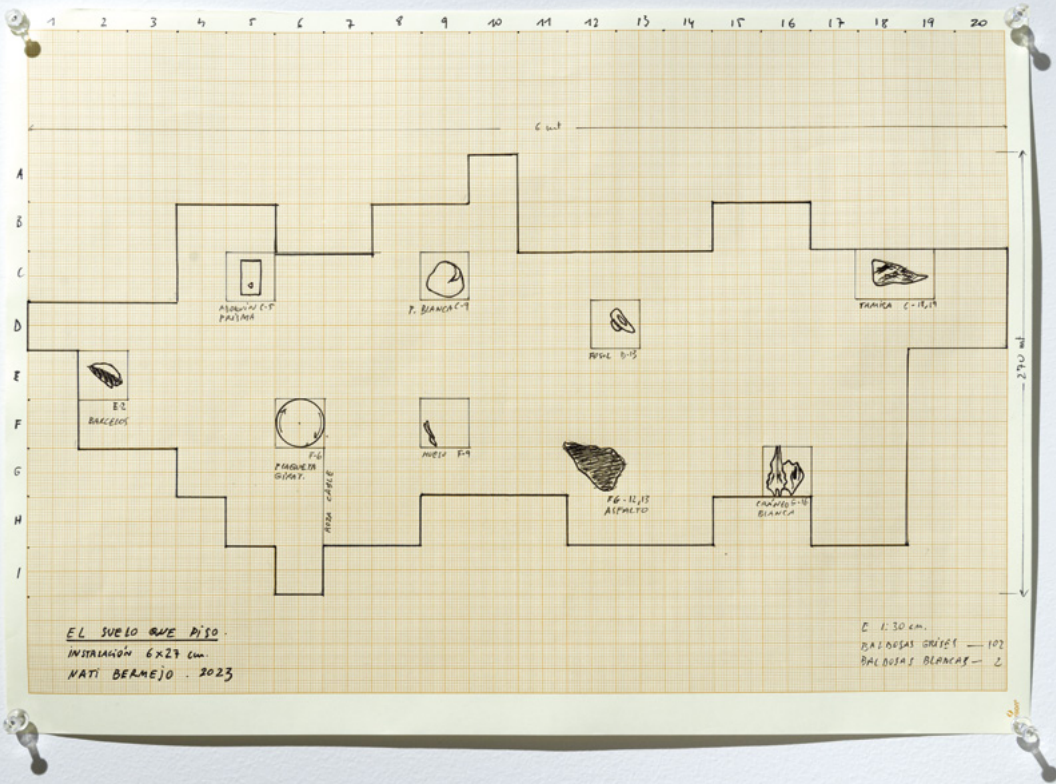
Ciclo expositivo *Activar a mirada. Des-ordenar o pensamento*

Idea e proxecto: Sara Donoso



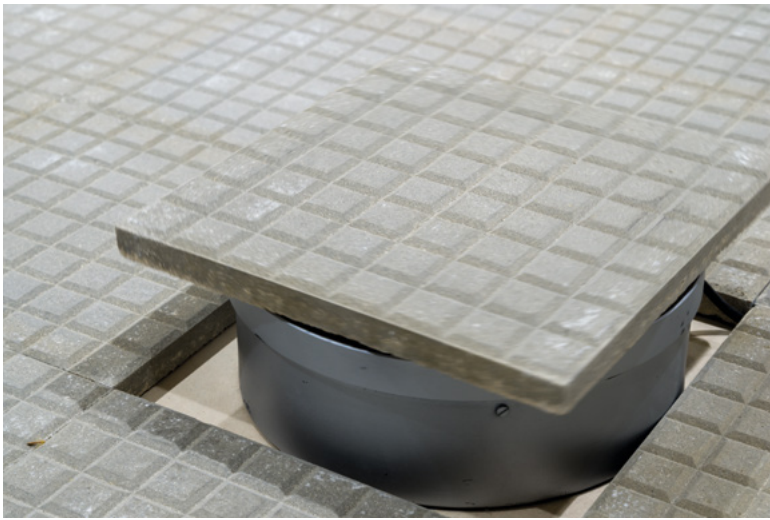






EL SUELO QUE DISEÑO.
 INSTALACION 6x24 cm.
 NATI BERMEJO . 2023

E 1:30 cm.
 BALANZAS GRISAS — 102
 BALANZAS BLANCAS — 2





The ground where I step on

Natividad Bermejo apela ao emocional esvarando na sutileza para introducir a súa sensibilidade a partir de percepcións que teñen que ver coa fascinación do que a rodea. Capaz de transformar o anódino nun dispositivo de relacións cruzadas, o seu facer artístico manifesta unha enorme inclinación cara a principios como o cósmico, a procura das orixes, os fenómenos da natureza ou a fisicidade dos elementos, cuestións que revisita desde a contemporaneidade. Os seus debuxos, de gran formato, xogan coa materialidade desde o detalle e teñen a capacidade de proxectarnos cara a un espazo indeterminado que fusiona as fronteiras entre o imaxinado e o real.

Como unha continua simbiose entre o actual e o pasado, a atracción pola orixe habita na obra de Natividad Bermejo sen deterse na simple observación romántica, senón advertindo un retorno que incorpora lecturas de actualidade, ademais de suxerir interesantes combinacións visuais e conceptuais. Na súa forma de facer exprésase a inquietude de quen percorre o mundo en busca de historias, de obxectos, de formas fragmentadas a través das cales abrazar o contacto co primitivo. Por iso recompila pedras e minerais, de diferentes tipos e formatos, configurando unha colección que ten moito dese *Atlas Mnemosyne* de Aby Warburg, un gabinete de imaxes no que todo se xustapón e ata o máis inconexo acaba filtrando novas relacións. É o asombro do achado o que mantén vivo o interese da artista por establecer diálogos atemporais: a sedución sentida ante o mínimo, a certeza de que nunha breve porción de pedra cave a historia na súa totalidade. Sostela, percorrela co tacto e coa mirada, aproximala a outros obxectos esperando que xurda a maxia da evocación. Despois debuxala para continuar escrutándoa.

Na súa proposta para a sala Alterarte, Natividad Bermejo establece unha comunión entre dous proxectos autónomos pero emparentados: unha serie de debuxos sobre parede e unha instalación de chan que ocupa a totalidade do espazo.

Se, como comentabamos, a reflexión sobre a orixe e o encontro coa materia funciona a modo de aglutinante, ao deternos nos aspectos formais prodúcese unha dicotomía entre o motivo representado (debuxos) e o motivo presentado (instalación). Mentres nos primeiros a artista é a produtora última da imaxe, configurándoa desde cero a partir dunha concepción lenta de delicada factura, o conxunto *instalativo* ofrece un xogo de interpretacións cruzadas. Baldosas, bloques de asfalto, pedras de afiar ou outros materiais extraídos do actual sistema produtivista conviven con vestixios xeolóxicos nunha continua pugna por diluír os límites entre o natural e o construído. O xesto, de inclinación *apropiacionista*, que aquí se propón, ten que ver con axustar ao simbolismo místico do obxecto o aspecto máis profano da súa carga contextual: os prezos dos materiais, as súas embalaxes, o nome da empresa na cal se adquiriron algúns deses minerais... Acciónase así un dispositivo que atopa o seu paralelismo cun museo de arqueoloxía contemporánea, onde o arcaico conversa coa ruína do porvir.

Polo seu lado, os debuxos, pertencentes á serie *Piedras, huesos y meteoritos*, teñen a facultade de trasladarnos cara ao lugar do simbólico. Desde a serenidade do branco e negro e un aspecto barroquizante, embriagado no detalle, preséntanse unha colección de ósos, obxectos xeolóxicos ou astronómicos capaces de impactar na nosa retina non só pola súa potencia sensorial, senón tamén polo medido exercicio plástico e compositivo en que se basea a súa representación. As sombras, as texturas, os contrastes e os volumes logrados a partir da combinación da augada (*gouache*), o pastel e o grafito intensifícanse ata provocar unha sensación háptica, un achegamento case físico á materia. Noutros niveis de lectura, atopamos un áxil manexo da idea de centro; lugar en que se sitúa o obxecto representado. É no punto medio onde aparece a imaxe, da que irradia unha sorte de halo proxectado a modo de salvagarda. Ese halo, que poderíamos interpretar como reforzo visual e que sinala o obxecto a modo de marco clásico, cumpre tamén a función de enrarecelo, illalo

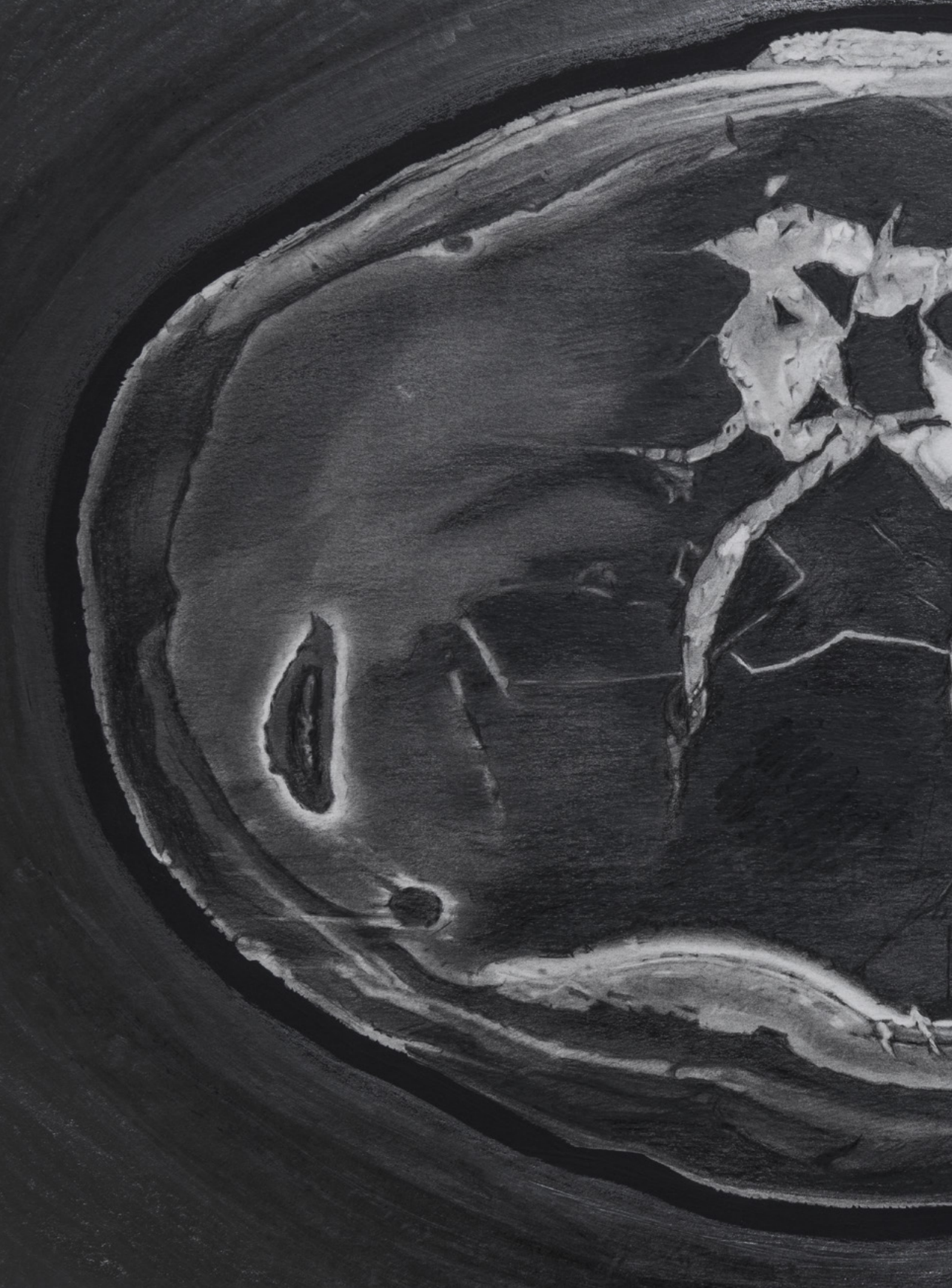
para apuntar a súa finitude e a súa beleza. Nel instálanse novas liñas, cuxas formas esféricas se multiplican ata cubrir por completo o papel nun exercicio de repetición asumido desde o eixe cara aos seus bordos. Diferentes culturas sinalaron o círculo como aquilo que mantén en xiro a natureza e recolle os seus ciclos. Nos seus ensaios sobre o mandala Carl G. Jung fala da enerxía do centro, da súa condición de orixe, mentres o círculo se organiza arredor del, recólleo e expándeo cara a fóra. Natividad Bermejo cobre o fondo con grafito coma se debuxase coa propia pedra, e desde el dirixe a atención cara a ese centro vibrante de formas orgánicas que parece conter a enerxía do firmamento.

Se atendemos ao conxunto, poderíamos referirnos a esta exposición como unha proposta dominada polo fragmentario que ten a capacidade de desprazarnos entre diversas épocas e latitudes. Un rexistro de elementos onde cada peza suscita unha interpretación e o camiñar vai introducindo o público espectador na sorpresa de cada breve descubrimento. A artista actúa como recolladora pero tamén como impulsora de novas narracións. Propón un arquivo, o seu, orixinado desde o estrañamento e a pulsión, desde a selección subxectiva. E acaba, finalmente, compondo un relato coherente no que non é difícil sentirse identificada coa transcendencia do sublime, desa beleza máis alá do racional, á vez que nos sitúa nunha deriva consumista do instante actual. No seu libro *Piedras*, Roger Callois alude á importancia que na dinastía Song (China, 960-1279) moitos poetas lle daban a este mineral, ao atribuírle tantas formas coma unha paisaxe completa. Acumuladas no seu reducido tamaño, atopaban nelas a realidade cambiante dunha montaña, cos seus vales, outeiros e arroyos. Fala de

«contemplan a estrutura do universo sexa cal for a escala», de atopar «unha mota de po e un mundo, un átomo e unha galaxia».¹ Hai algo de todo iso nas relacións propostas por Natividad Bermejo, quen constrúe o seu propio microcosmos para asomarnos a unha realidade global onde a pedra milenaria se sitúa ao nivel dun bloque de cemento. Sen comparacións nin pretensións, unicamente mostrando eses pequenos corpos que configuran un universo enteiro.

Sara Donoso
Curadora

¹ Roger Callois. *Piedras*. Madrid: Siruela, 2016, p. 100.





Una mota de polvo y un mundo, un átomo y una galaxia.

Natividad Bermejo apela a lo emocional deslizándose en la sutileza para introducir su sensibilidad a partir de percepciones que tienen que ver con la fascinación de lo que la rodea. Capaz de transformar lo anodino en un dispositivo de relaciones cruzadas, su hacer artístico manifiesta una enorme inclinación hacia principios como lo cósmico, la búsqueda de los orígenes, los fenómenos de la naturaleza o la fisicidad de los elementos, cuestiones que revisita desde la contemporaneidad. Sus dibujos, de gran formato, juegan con la materialidad desde el detalle y tienen la capacidad de proyectarnos hacia un espacio indeterminado que fusiona las fronteras entre lo imaginado y lo real.

Como una continua simbiosis entre lo actual y lo pasado, la atracción por el origen habita en la obra de Natividad Bermejo sin detenerse en la mera observación romántica, sino advirtiendo un retorno que incorpora lecturas de actualidad, además de sugerir interesantes combinaciones visuales y conceptuales. En su forma de hacer se expresa la inquietud de quien recorre el mundo en busca de historias, de objetos, de formas fragmentadas a través de las cuales abrazar el contacto con lo primitivo. Por eso recopila piedras y minerales, de diferentes tipos y formatos, configurando una colección que tiene mucho de ese *Atlas Mnemosyne* de Aby Warburg, un gabinete de imágenes en el que todo se yuxtapone y hasta lo más inconexo acaba filtrando nuevas relaciones. Es el asombro del hallazgo lo que mantiene vivo el interés de la artista por establecer diálogos atemporales: la seducción sentida ante lo mínimo, la certeza de que en una breve porción de piedra cabe la historia en su totalidad. Sostenerla, recorrerla con el tacto y la mirada, aproximarla a otros objetos esperando que surja la magia de la evocación. Después dibujarla para continuar escrutándola.

En su propuesta para la sala Alterarte, Natividad Bermejo establece una comunión entre dos proyectos autónomos pero emparentados:

una serie de dibujos sobre pared y una instalación de suelo que ocupa la totalidad del espacio. Si, como comentábamos, la reflexión sobre el origen y el encuentro con la materia funciona a modo de aglutinante, al detenernos en los aspectos formales se produce una dicotomía entre el motivo *representado* (dibujos) y el motivo *presentado* (instalación). Mientras en los primeros la artista es la productora última de la imagen, configurándola desde cero a partir de una concepción lenta de delicada factura, el conjunto instalativo ofrece un juego de interpretaciones cruzadas. Baldosas, bloques de asfalto, piedras de afilar u otros materiales extraídos del actual sistema productivista conviven con vestigios geológicos en una continua pugna por diluir los límites entre lo natural y lo construido. El gesto, de inclinación apropiacionista, que aquí se propone tiene que ver con acoplar al simbolismo *místico* del objeto el aspecto más profano de su carga contextual: los precios de los materiales, sus embalajes, el nombre de la empresa en la que se adquirieron algunos de esos minerales... Se acciona así un dispositivo que encuentra su paralelismo con un museo de arqueología contemporánea, donde lo arcaico conversa con la ruina del porvenir.

Por su lado, los dibujos, pertenecientes a la serie *Piedras, huesos y meteoritos*, tienen la facultad de trasladarnos hacia el lugar de lo simbólico. Desde la serenidad del blanco y negro y un aspecto barroquizante, embriagado en el detalle, se presentan una colección de huesos, objetos geológicos o astronómicos capaces de impactar en nuestra retina no solo por su potencia sensorial sino también por el medido ejercicio plástico y compositivo en que se basa su representación. Las sombras, las texturas, los contrastes y volúmenes logrados a partir de la combinación del guache, el pastel y el grafito se intensifican hasta provocar una sensación háptica, un acercamiento casi físico a la materia. En otros niveles de lectura, encontramos un ágil manejo de la idea de centro; lugar en el que se sitúa el objeto representado. Es en el punto medio donde aparece la imagen, de la que irradia una suerte de halo proyectado a modo de salvaguarda. Ese halo, que podríamos

interpretar como refuerzo visual y señala al objeto a modo de marco clásico, cumple también la función de enrarecerlo, aislarlo para apuntar su finitud y belleza. En él se instalan nuevas líneas, cuyas formas esféricas se multiplican hasta cubrir por completo el papel en un ejercicio de repetición asumido desde el eje hacia sus bordes. Diferentes culturas han señalado el círculo como aquello que mantiene en giro la naturaleza y recoge sus ciclos. En sus ensayos sobre el mándala Carl G. Jung habla de la energía del centro, de su condición de origen, mientras el círculo se organiza entorno a él, lo recoge y expande hacia afuera. Nati Bermejo cubre el fondo con grafito como si dibujase con la propia piedra, y desde él dirige la atención hacia ese centro vibrante de formas orgánicas que parece contener la energía del firmamento.

Si atendemos al conjunto, podríamos referirnos a esta exposición como una propuesta dominada por lo fragmentario que tiene la capacidad de desplazarnos entre diversas épocas y latitudes. Un registro de elementos donde cada pieza suscita una interpretación y el caminar va introduciendo al espectador en la sorpresa de cada breve descubrimiento. La artista actúa como recolectora pero también como impulsora de nuevas narraciones. Propone un archivo, el suyo, originado desde el extrañamiento y la pulsión, desde la selección subjetiva. Y acaba finalmente componiendo un relato coherente en el que no es difícil sentirse identificada con la trascendencia de lo sublime, de esa belleza más allá de lo racional, al tiempo que nos ubica en la deriva consumista del instante actual.

En su libro *Piedras*, Roger Callois alude a la importancia que en la dinastía Song (China, 960-1279) muchos poetas daban a este mineral, atribuyéndole tantas formas como un paisaje

completo. Acumuladas en su reducido tamaño, encontraban en ellas la realidad cambiante de una montaña, con sus valles, colinas y arroyos. Habla de “contemplar la estructura del universo sea cual sea la escala”, de encontrar “una mota de polvo y un mundo, un átomo y una galaxia”¹. Hay algo de todo ello en las relaciones propuestas por Nati Bermejo, quien construye su propio microcosmos para asomarnos a una realidad global donde la piedra milenaria se sitúa al nivel de un bloque de cemento. Sin comparaciones ni pretensiones, únicamente mostrando esos pequeños cuerpos que configuran un universo entero.

Sara Donoso
Curadora

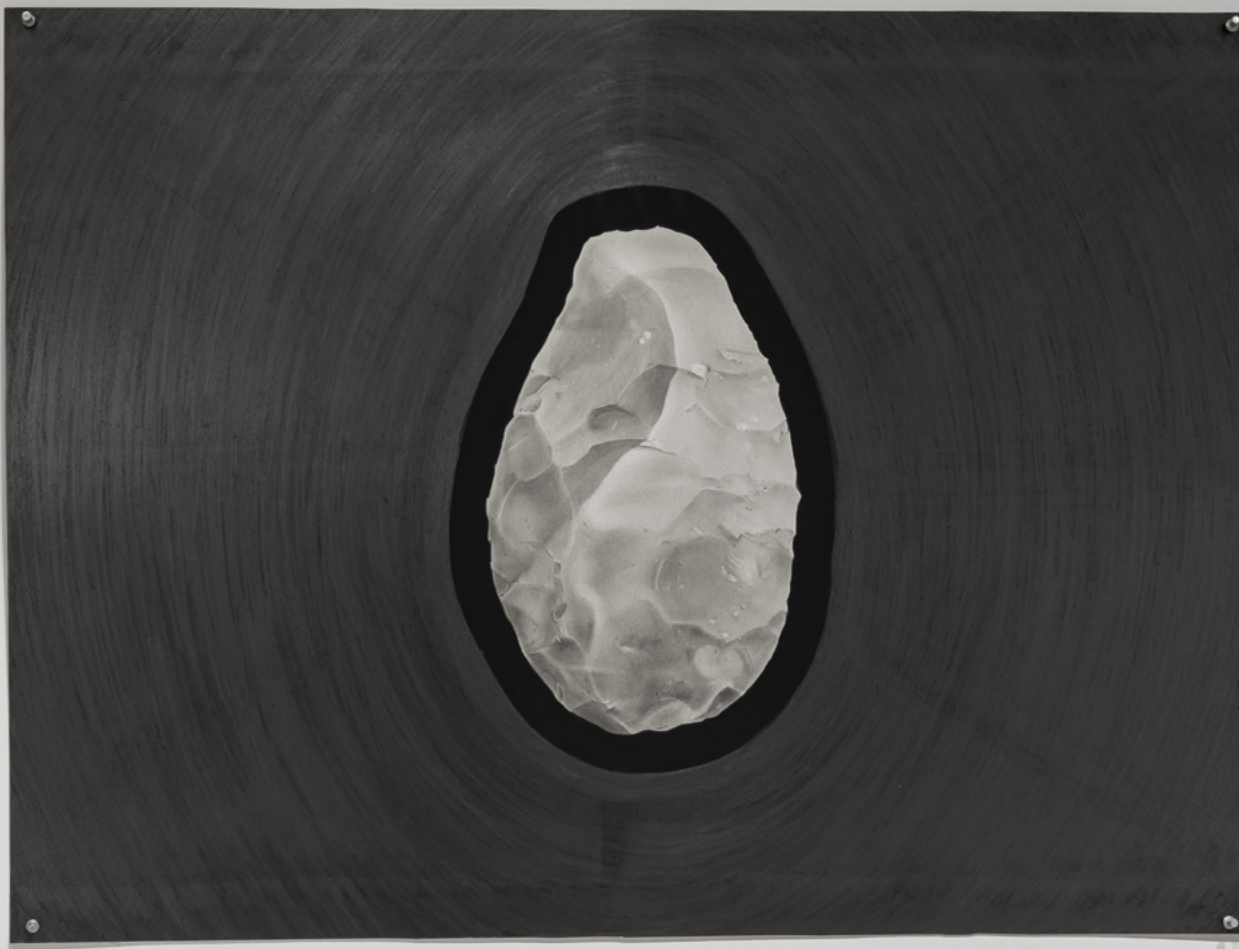
¹ CALLOIS, Roger. *Piedras*, 2016. Madrid: Siruela, 2016, p.100.

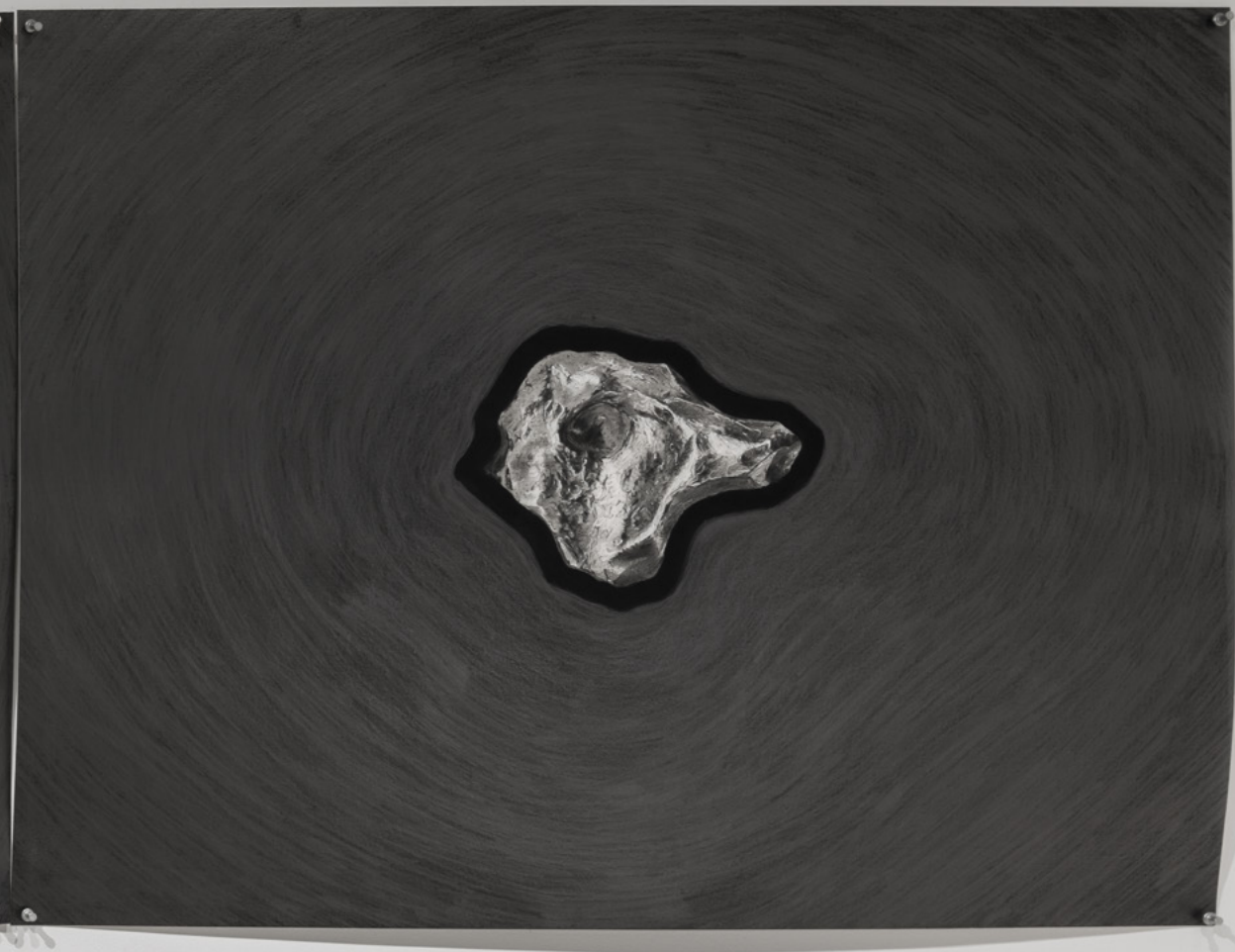


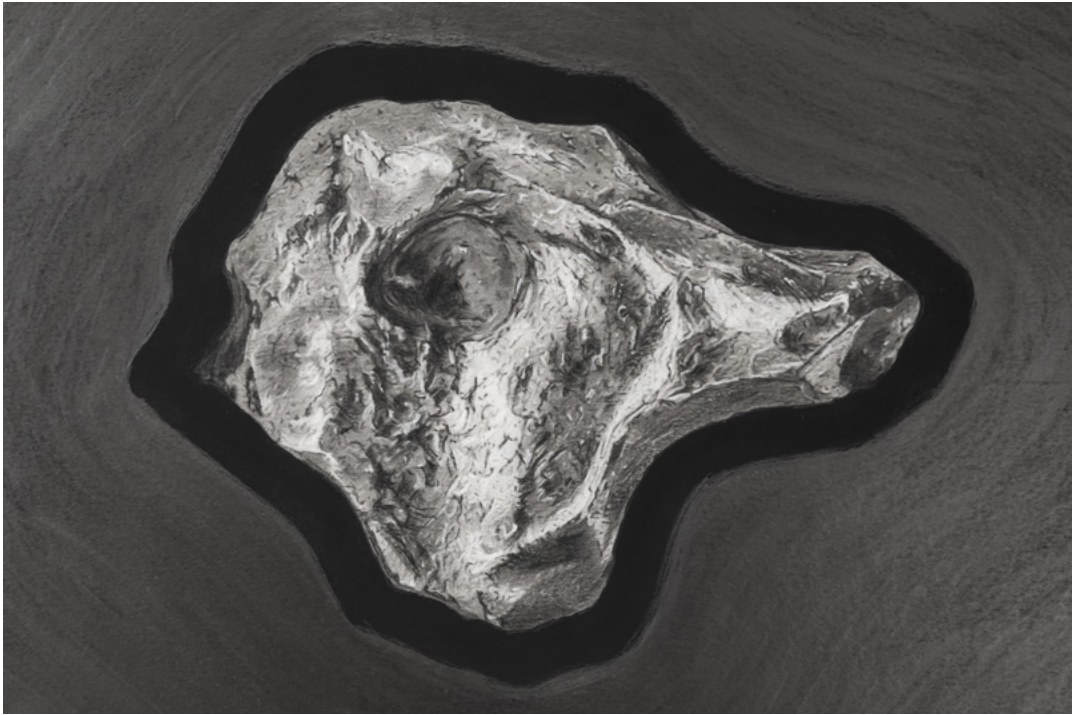












Biografía

Natividad Bermejo é licenciada na Facultade de Belas Artes da Universidade Complutense de Madrid e doutora en Belas Artes pola Universidade de Salamanca 1991. Na actualidade combina o seu traballo de creación artística coa docencia na Facultade de Belas Artes da Universidade de Vigo.

Entre as súas últimas exposicións individuais destacan: *Big-Bang*, CAB de Burgos, 2008; *Lookleft- look right*, Galería Estrany de la Mota, Barcelona, 2009; *La nave de los locos I*, Galería Egam, Madrid- Galería Rafael Ortiz, Sevilla, 2012; *La tormenta*, Museo del dibujo ABC, Madrid; *20Hz-20Kz*, Galería EGAM, Madrid, 2013; *Nati Bermejo-Ana Prada. Imago – bild*, Estrany de la Mota, Barcelona 2018. Algunhas exposicións colectivas son: *Huésped: colección del MUSAC no MNBA*, Bos Aires: Museo Castagnino e Museo de Arte Contemporáneo de Rosario; *APROXIMACIONES I. Arte español contemporáneo en la colección Helga de Alvear*, Cáceres; *Pintura en voz baja. Ecos de Giorgio Morandi...*, Centro José Guerrero, Granada; *El relato desprovisto...*, Instituto Cervantes, Beijing e Art Beijing, 2016; *Muchos Caminos...*, Real Academia de España en Roma 2017 e MUSAC, 2018; Galería Die Ecke, Santiago de Chile, 2018; *Processi*, Real Academia de España en Roma e Museo MARCO de Vigo, 2022-23.

Recibiu a Bolsa CESIC. 1987-1990, Bolsa Banesto, 1991 e Bolsa Academia de España en Roma 2020. A súa obra está representada en diferentes museos e fundacións a nivel nacional e internacional.

Natividad Bermejo es licenciada en la Facultad de Bellas Artes de la Universidad Complutense de Madrid y doctora en Bellas Artes por la Universidad de Salamanca en 1991. En la actualidad, combina su trabajo de creación artística con la docencia en la Facultad de Bellas Artes de la Universidad de Vigo.

Entre sus últimas exposiciones individuales destacan: *Big-Bang*, CAB de Burgos, 2008; *Lookleft-look right*, Galería Estrany de la Mota, Barcelona, 2009; *La nave de los locos*, Galería Egam, Madrid - Galería Rafael Ortiz, Sevilla, 2012; *La tormenta*, Museo del dibujo ABC, Madrid; *20Hz-20Kz*, Galería EGAM, Madrid, 2013; *Nati Bermejo-Ana Prada. Imago - bild*, Estrany de la Mota, Barcelona, 2018. Algunas exposiciones colectivas son: *Huésped: colección del MUSAC en el MNBA*, Buenos Aires: Museo Castagnino y Museo de Arte Contemporáneo de Rosario; *APROXIMACIONES I. Arte español contemporáneo en la colección Helga de Alvear*, Cáceres; *Pintura en voz baja. Ecos de Giorgio Morandi...*, Centro José Guerrero, Granada; *El relato desprovisto...*, Instituto Cervantes, Beijing y Art Beijing, 2016; *Muchos Caminos...*, Real Academia de España en Roma 2017 y MUSAC, 2018; Galería Die Ecke, Santiago de Chile, 2018; *Processi*, Real Academia de España en Roma y Museo MARCO de Vigo, 2022-23.

Recibió la Beca CESIC 1987-1990, la Beca Banesto en 1991 y la Beca de la Academia de España en Roma en 2020. Su obra está representada en diferentes museos y fundaciones a nivel nacional e internacional.

Ciclo expositivo

activar a mirada, des◆ordenar ■ pensament◆

ORGANIZA

Vicerreitoría do
Campus de Ourense-Campus Auga

Universidade de Vigo

PATROCINA



DEPUTACIÓN
OURENSE

Universidade de Vigo

Vicerreitora do Campus de Ourense

Elena Rivo López

Xestor de actividades Culturais

Filemón Rivas Conde

Idea e proxecto

Activar a mirada. Des-ordenar o pensamento
Sara Donoso

EXPOSICIÓN

Sala Alterarte
do 16 de marzo ao 26 de maio de 2023

Curadora

Sara Donoso

Coordinación

Filemón Rivas Conde

Montaxe

Pedro Dorrego

CATÁLOGO

Edita

Universidade de Vigo

Coordinación e texto

Sara Donoso

Dirección editorial e deseño

disigna edenia SL

www.edenia.org

para Difusora de Letras, Artes e Ideas

www.difusora.org

© Das fotografías de sala e de obra non fotográfica
Xosé Lois Vázquez e Fernando Suárez [portada]

1ª edición, 300 exemplares, xullo de 2023

ISBN: 978-84-8158-993-1

Dep. Legal: VG 724-2023

Vicerreitoría do
Campus de Ourense-Campus Auga

Universida de Vigo

